



## Willkommen in Dueodde

### Lieber Gast

Willkommen im schönen Dueodde und in unseren Ferienwohnungen.

Wir hoffen, Sie haben einen schönen Aufenthalt und genießen Ihre Zeit hier genauso wie wir, wenn wir als Eigentümer die Wohnung selbst nutzen.

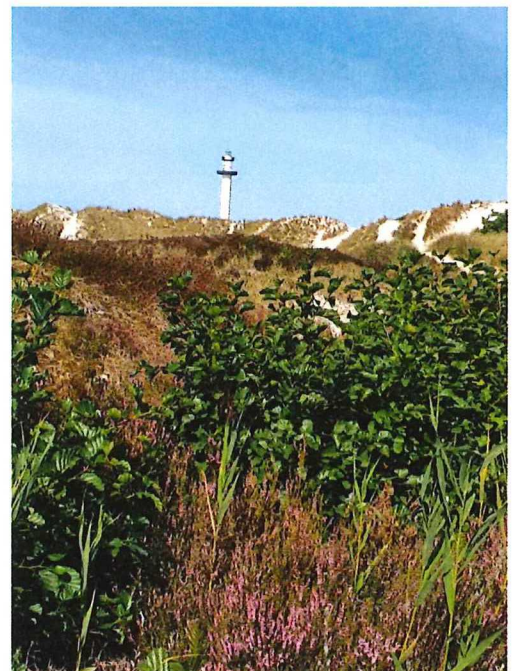
Wenn Sie mit Familie/Freunden, die in anderen Wohnungen wohnen, Urlaub machen und daher gemeinsam essen möchten, beachten Sie bitte, dass Küchengeschirr und andere Gegenstände, die Sie in eine der anderen Wohnungen mitbringen, wieder zurückgebracht werden – da sich das Reinigungspersonal nicht merken kann, welche Gegenstände in diese Wohnung gehören.

Sollte etwas kaputtgehen, bitten wir Sie, dies der Vermietungsagentur zu melden, damit das Problem schnell und zu Ihrer und der Freude der nächsten Gäste behoben werden kann.

Rauchen ist in den Wohnungen und auf den Terrassen/Balkonen nicht gestattet. Rauchen ist im Grillbereich gestattet. Haustiere sind erlaubt, sofern dies für die jeweilige Wohnung genehmigt ist. Sie dürfen jedoch nicht unbeaufsichtigt in der Wohnung gelassen werden.

Wir sind sehr zufrieden mit unserer Wohnung und bitten Sie daher, gut darauf aufzupassen.

**Wir wünschen Ihnen einen  
schönen Urlaub**





### NOVASOL - Informationen

Wir wünschen Ihnen einen wunderschönen Urlaub auf Bornholm und einen angenehmen Aufenthalt in der Ferienwohnung.

Sollten Sie hier in der Broschüre keine Antwort auf Ihre Fragen finden, wenden Sie sich bitte an NOVASOL. Nachfolgend finden Sie die Kontaktinformationen von NOVASOL.

Die meisten Willkommensinformationen erhalten Sie digital in Ihrem Mietvertrag bei Ihrer Vermietungsagentur.

NOVASOL hat ein Büro in Nexø unter der Adresse: Sdr. Hammer 2G, 3730 Nexø. Besuchen Sie uns gerne, wenn Sie persönlichen Kontakt benötigen. Die Öffnungszeiten des Büros sind:

**Montag, Dienstag, Donnerstag und Freitag: 10:00–15:00 Uhr +  
Samstag: 10:00–18:00 Uhr - Mittwoch und Sonntag = geschlossen**

Das NOVASOL-Büro im Gudhjem Søpark ist auch sonntags geöffnet.

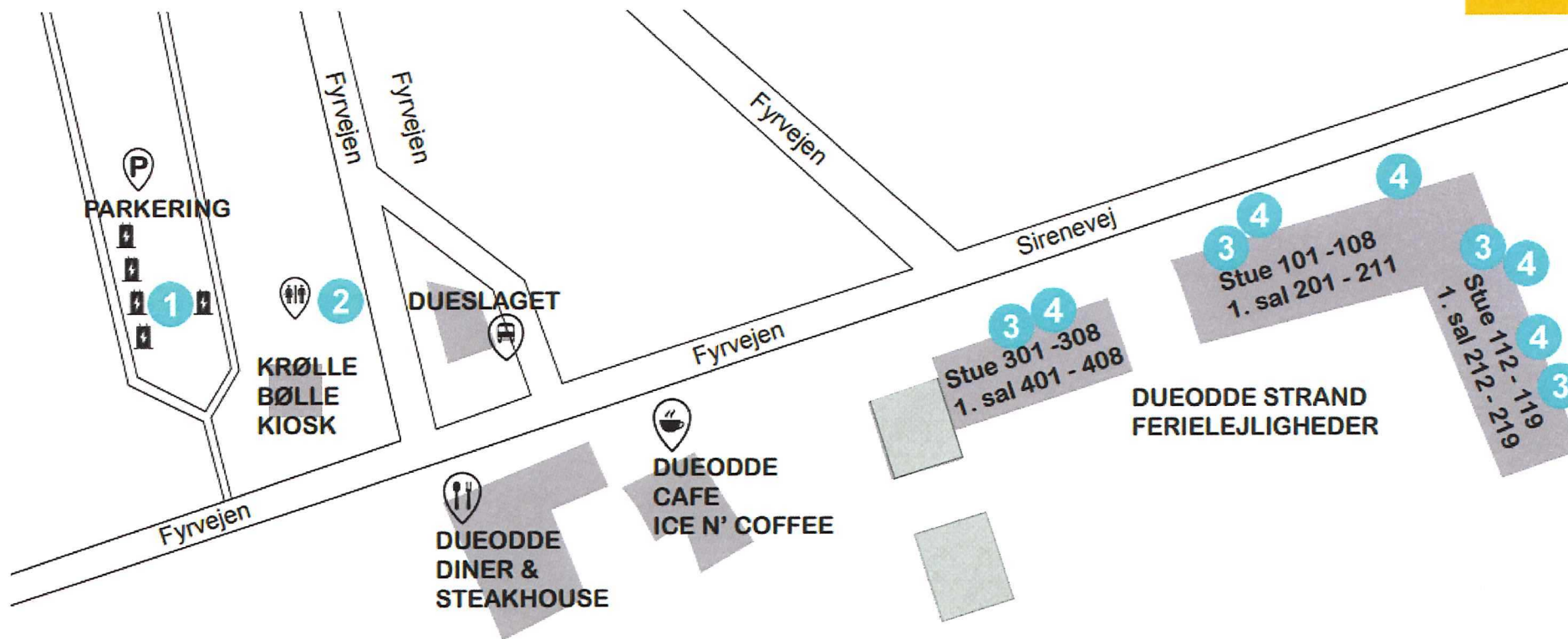
Außerhalb der Öffnungszeiten erreichen Sie den zentralen Gästeservice von NOVASOL unter:

**+45 97 97 57 57 oder +45 391 46063**

----- o O o -----



# Dueodde Strand Ferielejligheder



**1** LADESTANDER TIL EL BILER 10 STK



**2** HJERTESTARTER



**3** BRANDSLANGE I STUEPLAN VED LEJ 305, 103 112, 116



**4** HÅNDSPRØJTE PÅ 1 SAL VED LEJ 406, 204, 207, 214,216

# Dueodde Strand Ferielejligheder



## Küchenutensilien, Geschirr etc.

'2-Zimmer-Wohnung - 4 Personen'

Type:	Antal:
Große Teller	6
Suppenteller	6
Kuchenteller	6
Tassen und Untertassen	4
Becher	4
Eierbecher	4
Trinkgläser	6
Weingläser	6
Schnapsgläser	4
Tafelmesser	6
Gabeln	6
Löffel	6
Teelöffel	6
Saucenlöffel	1
Saucenkrug/-schüssel	1
Brotmesser	1
Fleischermesser	1
Kräutermesser	1
Schälmesser	1
Schneidmesser	1
Rührrad	1
Schneidebrett	1
Bratpfanne	1
Töpfe	2
Topflöffel	2
Palette	1

Type:	Antal:
Plastikschüsseln	2
Glasschüsseln	2
Saftkanne	1
Messbecher	1
Dosenöffner	1
Bieröffner	1
Korkenzieher	1
Universalschere	1
Käseschneider	1
Tischset	2
Knoblauchpresse	1
Käseribe	1
Wasserkocher	1
Kaffeemaschine	1
Toaster	1
Isolierkanne	1
Geschirrspüler	1
Sieb	1
Spülschüssel	1
Spülbürste	1
Bodenschrubber	1
Besen	1
Kehrblech	1
Wassereimer	1
Staubsauger	1



## Küchenutensilien, Geschirr etc.

'1-Zimmer-Wohnung - 2 Personen'

Type:	Antal:
Große Teller	4
Suppenteller	4
Kuchenteller	4
Tassen und Untertassen	4
Becher	4
Eierbecher	2
Trinkgläser	4
Weingläser	4
Schnapsgläser	2
Tafelmesser	4
Gabeln	4
Löffel	4
Teelöffel	4
Saucenlöffel	1
Saucenkrug/-schüssel	1
Brotmesser	1
Fleischermesser	1
Kräutermesser	1
Schälmesser	1
Schneidmesser	1
Rührrad	1
Schneidebrett	1
Bratpfanne	1
Töpfe	2
Topflöfel	2
Palette	1

Type:	Antal:
Plastikschüsseln	2
Glasschüsseln	2
Saftkanne	1
Messbecher	1
Dosenöffner	1
Bieröffner	1
Korkenzieher	1
Universalschere	1
Käseschneider	1
Tischset	2
Knoblauchpresse	1
Käseribe	1
Wasserkocher	1
Kaffeemaschine	1
Toaster	1
Isolierkanne	1
Geschirrspüler	1
Sieb	1
Spülschüssel	1
Spülbürste	1
Bodenschrubber	1
Besen	1
Kehrblech	1
Wassereimer	1
Staubsauger	1



## Küchenutensilien, Geschirr usw.

'Fahrradraum' – 2 Personen

Type:	Antal:
Große Teller	2
Suppenteller	2
Kuchenteller	2
Becher	2
Trinkgläser	2
Weingläser	2
Tafelmesser	2
Gabeln	2
Löffel	2
Teelöffel	2

Type:	Antal:
Bieröffner	1
Wasserkocher	1
Kaffeemaschine	1
Bodenreiniger	1
Besen	1
Kehrblech	1
Wassereimer	1
Geschirrspüler	1
Spülbürste	1
Staubsauger	1



## Internet und Fernsehen

### Internet

In allen Apartments der Dueodde Strand Holiday Apartments steht Ihnen mit Ihrem eigenen Gerät kostenfreies WLAN zur Verfügung. Die Signalstärke kann aufgrund atmosphärischer Störungen variieren. Sollte das Netzwerk nicht optimal funktionieren, besteht kein Anspruch auf finanzielle Entschädigung.

Netzwerk: [DBH](#) Code: [Dueodde19](#)

### Fernsehen- Kanäle

Folgende TV-Sender können angeschaut werden:

#### Dänisch:

1. DR1
2. TV2
3. DR2
4. Ramasjang (Kinder)
5. TV2-Bornholm (lokal)
6. TV Bornholm
7. Folketinget
8. -

#### Schwedisch:

9. SV1
10. SV2
11. TV4 Schweden

#### Norwegisch:

12. NRK1
13. NRK2

#### Deutsche:

14. ARD
15. ZDF
16. Kika (Kinder)
17. Eurosport
18. Super-RTL
19. RTL2
20. -



## Mülltrennung

### So sortieren Sie Ihren Müll und liefern ihn in die Container

In der EU gelten strengere Vorschriften zur Mülltrennung – diese müssen wir einhalten. In der Wohnung gibt es unter der Küchenspüle die Möglichkeit Ihren Hausmüll zu trennen. Zwischen den Wohnblöcken finden Sie große Abfallbehälter für:

**'Lebensmittel', 'Abfälle', 'Kunststoff', 'Papier/Pappe', 'Glas/Metall und Flaschen'**

Für Lebensmittelabfälle können normale Müllsäcke verwendet werden - der Text im Bild unten nur auf Dänisch

**MADAFFALD**

✓ MADAFFALD

For gammel mad  
Kaffegrums  
Æggeskaller  
Mindre knogler  
og ben  
Blomsterbuketter



HUSK AT BINDE KNUDE PÅ POSEN

**RESTAFFALD**

✓ RESTAFFALD

Beskidt papir  
og pap  
Pizzabakker  
Hygiejneaffald  
Cigaretskodder  
Bagepapir



HUSK AT BINDE KNUDE PÅ POSEN

**PLAST**      **MAD- & DRIKKE-  
KARTONER**

✓ PLAST

Plastbakker  
Plastflasker  
Plastbøtter  
Plastposer  
Bobleplast

✓ MAD- & DRIKKE-  
KARTONER

Mælkekartoner  
Yoghurtkartoner  
Juicekartoner  
Madkartoner



TØMT OG SKRABET      TØMT OG KLEMT FLAD

**PAPIR**      **PAP**      **TEKSTIL-  
AFFALD**

✓ PAPIR

Aviser  
Reklamer  
Papirposer

✓ PAP

Papkasser  
Papæsker  
Papør  
Æggebakker

✓ TEKSTILAFFALD

Slidt tøj og tekstiler



RENT OG TØRT      RENT OG TØRT      TEKSTILER I POSE

**GLAS**      **METAL**

✓ GLAS

Flasker u. pant  
Konservesglas  
Drikkeglas  
Vitaminglas  
Glasskår

✓ METAL

Konservesdåser  
Metallåg  
Foliebakker  
Drikkeåser



TØMT OG SKRABET      TØMT OG SKRABET



**'Batterie und kleine Elektronik'** - können auf 'Miljøstationen' auf den P-Plads gespeichert werden  
Wenn Sie sich darum kümmern, wie Sie den Inhalt Ihres Geräts sortieren, müssen Sie es in „Restaffald“ umwandeln



## Informationen

### Praktisch, nützlich und wichtig

#### Elektroautos

Auf dem großen Parkplatz hinter der Eisdielen „Krølle Bølle“ und den öffentlichen Toiletten, etwa 200 Meter von den Ferienwohnungen entfernt (auf der Übersichtskarte mit '1' gekennzeichnet), befinden sich 10 Ladestationen für Elektroautos.

Die Miete der Wohnung beinhaltet lediglich den normalen Stromverbrauch. Das Stromnetz in den Gebäuden ist nicht für die Ladeleistung eines Elektroautos ausgelegt. **Daher ist das Laden von Elektroautos nicht gestattet**, da dies zur Stromabschaltung für alle Wohnungen im betreffenden Wohnblock führt.

#### Nichtraucher-Ferienwohnungen

In allen Ferienwohnungen der Dueodde Strand Ferienwohnungen ist das Rauchen im Innenbereich und auf Terrassen/Balkonen nicht gestattet. Rauchen ist jedoch am Grillplatz und an den bereitgestellten Aschenbechern gestattet.

#### Bettwäsche

Die Betten verfügen über Kissen und Bettdecke. Für die beiden Schlafplätze im Wohnzimmer können Bettdecken und Kissen im Schrank oder im Bettsofa-Schrank verstaut werden. Für alle vier Schlafplätze müssen Laken darübergelegt und Bettwäsche auf Bettdecken und Kissen gelegt werden. Sie haben entweder Ihre eigene Bettwäsche mitgebracht oder ein Wäschepaket bei Ihrer Vermietungsagentur bestellt.

#### Grill

Sie können den Grillplatz gerne nutzen. Grillen ist in den Apartments nicht gestattet, da dies zu Rauchbelästigungen für andere Gäste führen kann. Denken Sie daran, den Gemeinschaftsgrill nach Gebrauch zu reinigen, damit er für die nächsten Gäste sauber ist.

#### Wäscherei

Im Erdgeschoss befinden sich eine Waschmaschine und ein Trockner. An der Tür steht „Münzwäsche“. Denken Sie daran, die Waschmaschine auf *'safetime'*.

#### Hunde

In einigen Ferienwohnungen sind Hunde erlaubt. Hunde dürfen nicht allein in die Ferienwohnung. Wir bitten Sie, Ihren Hund nicht auf dem Bett oder Sofa zurückzulassen. Führen Sie Ihren Hund beim Gassigehen bitte an die Leine und entfernen Sie alle Abfälle.

# Dueodde Strand Ferielejligheder

---

## Gemeinschaftseinrichtungen

Während Ihres Aufenthalts können Sie den Grillplatz, die Sonnenliegen, die Hüpfburg, den Spielplatz sowie das Ball- und Hockeyfeld (ehemals Tennisplatz) kostenlos nutzen. Die Sonnenliegen sind nicht an eine bestimmte Wohnung gebunden, sondern stehen allen Gästen zur gemeinsamen Nutzung im Garten zur Verfügung – sie dürfen nicht mit an den Strand genommen werden.

## Einkaufen

Der Campingplatz Dueodde bietet ein Restaurant/Café und eine Eisdiele. Auf den beiden nahegelegenen Campingplätzen *Møllers Camping* und *Dueodde Vandrehjem & Camping* (ca. 300 m von den Ferienwohnungen entfernt) finden Sie kleine Minimärkte. Größere Einkaufsmöglichkeiten finden Sie in Snogebæk (4 km) mit Dagli' Brugsen und in Nexø (8 km) mit Kvickly, Netto, Coop 365 und Lidl sowie Bäckereien usw. Die nächstgelegenen Räumlichkeiten befinden sich sowohl in Snogebæk als auch im nördlichen Teil von Nexø.

## Angebote in der Umgebung von Dueodde

- Der breiteste Strandabschnitt ist über einen 'Holzsteg' (barrierefrei bis zum Strandrand) durch Kiefernwald und Dünen (ca. 500 m) leicht erreichbar. Dieser beginnt direkt hinter dem Restaurant.
- Wenn Sie stattdessen nach dem Sirenevej geradeaus weitergehen und am Ende des Fyrvejs angelangt sind, gelangen Sie zum Leuchtturm von Dueodde. Nach 198 Stufen bietet sich eine hervorragende Aussicht.
- Die beiden alten Kanonenstellungen der Deutschen aus dem Jahr 1940 befinden sich zu beiden Seiten des Skrokkegårdsvej (vom Dueoddevej). Das allmählich überwucherte Gebiet, in dem sie sich befinden, macht die Suche nach ihnen zu einer kleinen 'Schatzsuche'.
- Im Museum des Kalten Krieges am Dueoddevej, wo sich auch die alte Abhörstation befindet, gibt es auch einen Minigolfplatz.
- Auf Südbornholm gibt es außerdem zwei echte 18-Loch-Golfplätze.

## Fahrradverleih

Viele Erlebnisse lassen sich auch bei Radtouren sammeln. Sie können Fahrräder bei Boss Cykler, Kannikegårdsvej 10, 3730 Nexø (ca. 7 km von Dueodde).

Bestellungen sind telefonisch unter 56 49 44 74 möglich.

Falls Sie während Ihres Urlaubs ein Fahrrad benutzen, stellen Sie es bitte unter oder neben der Treppe ab.

Wir bitten Sie, keine Fahrräder in die Wohnungen mitzunehmen oder an die Wände zu stellen. Fahrräder oder andere Gegenstände sind im Flur im 1. Stock nicht erlaubt, da im Brandfall ein freier Durchgang zum Fluchtweg gewährleistet sein muss (behördliche Auflagen).

## Feuerwehrausrüstung und Notausgänge

Aus Sicherheitsgründen ist die Feuerwehrausrüstung an geeigneten Stellen in den Gebäuden platziert – im Erdgeschoss befinden sich Schränke mit Feuerwehrschränken (mit der Markierung '3') und im 1. Obergeschoss Handsprühgeräte (mit der Markierung '4').

Notausgänge sind an allen Treppenhäusern im 1. Obergeschoss mit grünen 'AUS-Schildern' gekennzeichnet.

## Dueodde Strand Ferielejligheder

---

### Wichtige Telefonnummern:

Notaufnahme/Arztpraxis:	1813
Krankenhaus Bornholm (Rønne):	38 67 00 00
Ärzte in Nexø:	56 49 20 20
Alarmzentralen:	112
Polizei:	56 90 14 48 – Notfall: 114
Dan Taxi:	48 48 48 48 / 56 95 23 01

### Defibrillator

Der nächstgelegene Defibrillator befindet sich im öffentlichen Toilettengebäude – neben der Eisdielen, gegenüber dem großen Parkplatz – auf der Karte mit einer '2' markiert.

### Bitte seien Sie rücksichtsvoll

Alle Wohnungen im Dueodde Strand Ferielejligheder sind Eigentum von Privatpersonen, die die Wohnungen selbst nutzen, wenn sie nicht vermietet sind. Viele Eigentümer haben persönliche Gegenstände in den Wohnungen. Bitte seien Sie rücksichtsvoll und gehen Sie sorgsam mit den Möbeln um. Wir bitten Sie, keine Möbel zwischen den Wohnungen zu verschieben.

Wir hoffen, Sie genießen Ihren Aufenthalt und kommen gerne wieder – gerne können Sie Ihre Erfahrungen mit der Wohnung/dem Standort auch bei NOVASOL bewerten.

### Abreise

Die späteste Abreisezeit am Abreisetag ist 10:00 Uhr, damit das Reinigungspersonal das Apartment für die nächste Ankunft vorbereiten kann. Wir bitten Sie, den Schlüssel in den Schlüsselkasten zu legen und den Code zu deaktivieren, damit dieser verschlossen ist.

Bevor Sie das Apartment verlassen, leeren Sie bitte den Kühlschrank (der Kühlschrank darf nicht ausgeschaltet sein), spülen Sie das Geschirr und leeren Sie die Mülleimer und den Toilettenabfallbehälter.

Vielen Dank im Voraus.

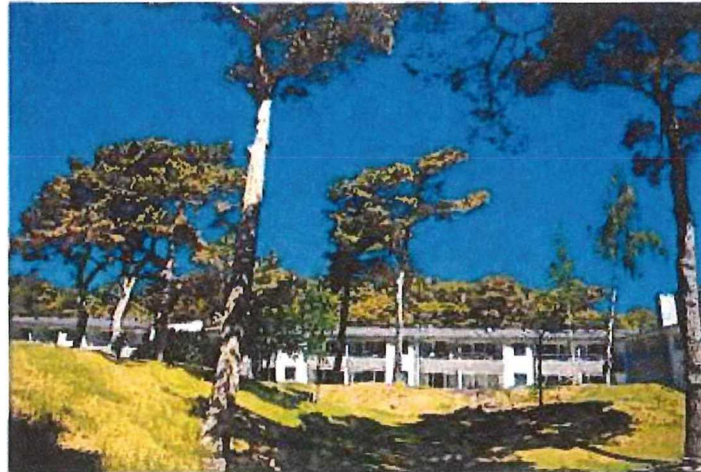
**Ich hoffe, Sie hatten einen schönen Urlaub in Dueodde.**

**Wir sehen uns nächstes Jahr wieder 😊**



### Die Geschichte des 'Ferienzentrums'

Ehemals *Dueodde Badehotel* – heute *Dueodde Strand Ferienwohnungen*



Im 19. Jahrhundert war die Gegend um Dueodde von starkem Sandverwehungen geprägt. Daher war eine Bepflanzung notwendig, um den Sand zu halten – sonst wäre Dueodde zu einer kargen Sandwüste geworden. Doch die nachfolgenden dänischen Könige hatten kein Geld für das Projekt und boten den Bauern um Dueodde die Strandflächen kostenlos an, wenn sie im Gegenzug bepflanzten.

Die Bauern lehnten ab – denn was sollten sie mit Sandflächen tun, auf denen nichts wachsen konnte? Daher wurden sie gesetzlich gezwungen, das Land zu übernehmen und zu bepflanzen. Zunächst waren die Bauern verärgert, doch mehr als hundert Jahre später änderte sich ihre Einstellung. Dueodde hatte sich zu einem wunderschönen und begehrten Naturgebiet entwickelt. Einer der Bauern, der schließlich zufrieden war, war der Besitzer des Hofes „Duegård“. Ihm wurde die Katasternummer „121HR“ zugeteilt.

1932 verkaufte der Besitzer von Dueogård das Grundstück 121HR an Frau Agnes Skov, die dort das erste „*Dueodde Badehotel*“ errichtete. Eine königliche Entscheidung aus dem 19. Jahrhundert ist der Grund, warum Sie heute an diesem malerischen Ort Urlaub machen können.

1933 konnte Agnes Skov das '*Dueodde Badehotel*' - eines der angesagtesten Hotels seiner Zeit – erstmals eröffnen. Obwohl die 30er Jahre eine Zeit der Krise waren, entwickelte sich das Hotel zu einem sehr beliebten Urlaubsort. Agnes Skov erlebte einige gute Jahre bis zum Ausbruch des Zweiten Weltkriegs 1939/1940. Der Tourismus brach abrupt ein, und der

## Dueodde Strand Ferielejligheder

---

Krieg brachte stattdessen „neue Kunden“. Wie in der Geschichte der Region Dueodde erwähnt, wollten die Deutschen in Dueodde weitreichende Geschützstellungen errichten – daher mussten die deutschen Kommandeure und Pioniere gut leben und übernahmen deshalb das damalige „*Dueodde Badehotel*“.

Am Ende des Zweiten Weltkriegs wurde Bornholm von russischen Truppen besetzt, und natürlich fanden auch sie Dueodde eine wunderschöne Gegend. Als die Russen ihr Kommandozentrum strategisch günstig im südlichen Teil Bornholms, in Dueodde, errichteten, wurde das *Dueodde Badehotel* auch als Unterkunft für die Russen genutzt. Doch während die deutschen Truppen das Hotel gut behandelt hatten, waren die russischen Truppen deutlich gewalttätiger – und als die Russen abzogen, nahmen sie fast alle Möbel des Dueodde Badehotels mit.

Agnes Skov blieb daher 1946 ein leeres und völlig zerstörtes Hotel zurück. Mit harter Arbeit baute sie das Hotel wieder auf. Anfang der 1970er Jahre verkaufte Agnes Skov das Hotel an Carl Johan Larsen, der es erweiterte. Das Hotel war jedoch heruntergekommen und wurde 1977 von Poul Henmar und Henning Skovgaard übernommen, die das Dueodde Badehotel abrisen und die heutigen Gebäude in zwei Etappen errichteten. Zuerst der Flügel mit den Wohnungen mit den Nummern 300 und 400 und kurz darauf auch das Eckgebäude im Osten mit den Nummern 100 und 200.

Das Dueodde Badehotel wurde 1979 fertiggestellt und anschließend als Hotel mit wechselndem Eigentümerstatus betrieben. 2003 wurde das Hotel in Eigentumswohnungen aufgeteilt und an Privatpersonen verkauft. Auch heute noch sind die Wohnungen im Besitz von Privatpersonen, die sie während ihres Urlaubs nutzen. Wenn sie nicht von den Eigentümern genutzt werden, werden sie über von den Eigentümern ausgewählte Agenturen vermietet. So wie viele Dänen die Serie „*Badehotellet*“ auf TV2, die zwischen 1928 und 1947 spielt, gesehen und genossen haben, erkannte die Eigentümergemeinschaft anhand der 64 Folgen, dass der Titel '**Dueodde Badehotel**' falsche Erwartungen an unsere Wohnungen wecken könnte, und änderte daher im 2023 den Namen für:



***„Dueodde Strand Ferielejligheder“***



# Die Geschichte der Region Dueodde

## Das schöne Dueodde – mit seiner dunklen Vergangenheit



Seit Beginn des Zweiten Weltkriegs wollte Deutschland zwei große Geschützstellungen errichten – eine an der Südspitze Bornholms und eine an der norddeutschen Ostseeküste. Beide sollten mit Langstreckengeschützen ausgestattet sein, um den Verkehr in den Gewässern zwischen Bornholm und Deutschland zu kontrollieren und so die Bewegungsfreiheit der russischen Flotte einzuschränken. Im Oktober 1940 begannen die Deutschen mit dem Bau auf Dueodde. Geplant waren vier Geschützstellungen, die jedoch nie fertiggestellt wurden. Lediglich zwei Geschützstellungen konnten errichtet werden. Der Bau wurde nach dem deutschen Angriff auf die Sowjetunion am 22. Juni 1941 eingestellt. Die Geschützstellungen G3 und G4 stehen noch heute hier und sind beide über den Skrokkegårdsvej vom Dueoddevej aus zu erreichen. Sie zeugen von einem düsteren, aber spannenden Teil der Geschichte Dueoddes.

Dueodde hatte auch während des Kalten Krieges strategische Bedeutung. Vielleicht haben Sie den großen weißen Turm gesehen, als Sie von der Straße nach Dueodde abgogen – der Turm diente bis 2012 als vorgeschobene Abhör- und Radarstation der NATO für die östlichen Länder. Tatsächlich unterhält die NATO bereits seit den 1950er Jahren einen Abhörposten in Dueodde. Als die Russen 1956 in Ungarn einmarschierten, wusste der Abhörposten in Dueodde bereits seit mehreren Tagen von den Plänen. Der Abhörposten hatte Nachrichten zwischen den russischen Militäreinheiten abgefangen, die auf Ungarn zumarschierten. Viele dieser Geschichten können Sie im Museum des Kalten Krieges oben am Turm sehen.

## Dueodde Strand Ferielejligheder

---

Der Radar- und Abhörposten war damals natürlich von großer strategischer Bedeutung, als es noch keine Überwachungssatelliten gab. Es gibt daher viele Geschichten über „Touristen“, die in den 1970er und 1980er Jahren ein auffallend großes Interesse daran hatten, die „Wildnis“ rund um den Abhörposten Dueodde zu fotografieren. Gerüchten zufolge übten russische Spezialeinheiten Landungen am Dueodde-Strand, um im Kriegsfall die Radarstation schnell außer Gefecht setzen zu können. Unter anderem wurden am Strand Tauchermasken und Militärkarten der russischen Spezialeinheiten gefunden. Dänemark unternahm jedoch damals nichts, aus Angst, seinen großen Nachbarn im Osten zu verärgern.

### **Fotograferings-Forbud.**

**I H. t. Justitsm. Bekendtg. af 25. Maj 1943, jfr. Paragraf 12, er udendørs Fotografering paa Bornholm og Christiansø og paa den udenfor Omraadet liggende Del af Havet inden for en Afstand af 3 Sømil fra Kysten forbudt.**

Dueodde bot auch in alten Zeiten Dramatik. Das seichte Wasser bei Dueodde führte zu vielen Schiffbrüchen. Natürlich half es nicht, dass Räuber gelegentlich falsche „Leuchtturmfeuer“ am Strand entzündeten, um Schiffe auf den falschen Kurs zu locken. Ein guter Schiffbruch konnte viel Geld einbringen. Natürlich war das nicht nachhaltig, weshalb echte Leuchttürme errichtet wurden. Die Leuchttürme wurden im Laufe der Zeit erweitert und erneuert, bis hin zu dem, was wir heute als Dueodde-Leuchtturm kennen. Erklimmen Sie die 198 Stufen des Leuchtturms und genießen Sie die herrliche Aussicht. Es ist kaum vorstellbar, dass dieses wunderschöne Naturgebiet einst Schauplatz dramatischer Schiffbrüche und Schiffswracküberfälle war.

